

Avtorja:
Bojana Medle in Adolf Bevc ml.

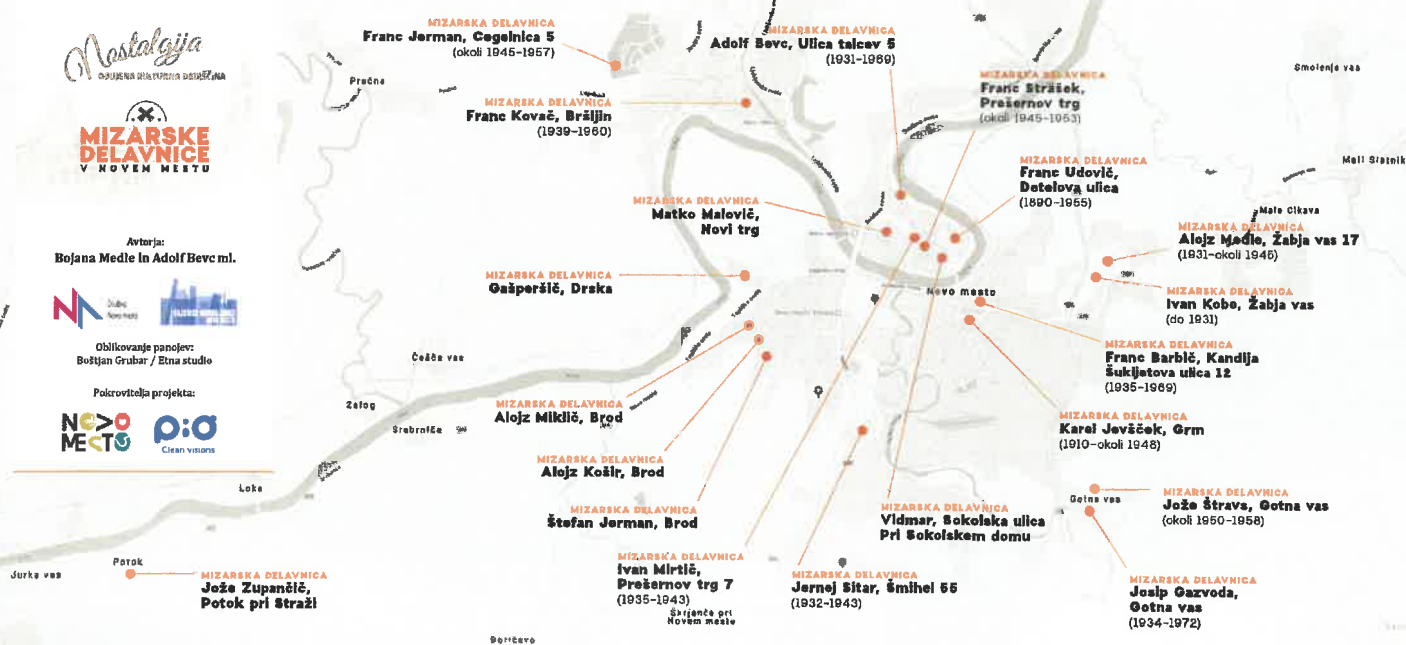


Oblikovanje panojev:
Boštjan Grubar / Etna studio

Pokroviteljca projekta:



Novomeške mizarske delavnice od 30-ih do 70-ih let 20. stoletja (v oklepaju so navedene letnice opravljanja obrti):



Mnogi izmed njihov naštetih mizarjev so nadaljevali delo v istem poklicu kot obrtniki ali se zaposlili v večjih lesnih podjetjih.

MIZARSTVO V NOVEM MESTU

obrtne mizarske delavnice od 30-ih do 70-ih let 20. stoletja

Mizarstvo se je kot poklicna obrt iz domače mizarske dejavnosti razvilo v poznem srednjem veku. V 1. polovici 19. stoletja so se mizarji začeli združevati v zadrugah, nastala so tudi nekatera pomembna mizarska središča. Med najbolj znanimi sta Šentvid in Solkan, mizarska obrt pa je bila prisotna tudi v drugih večjih slovenskih mestih. Bližina gozdov, bogastvo z viri lesa ter posledično prisotnost večjega števila žag je pripomogla k razvoju mizarske dejavnosti na Dolenjskem. V Novem mestu je v 1. polovici 20. stoletja delovalo več mizarskih delavnic, ki so zadovoljevale potrebe lokalnega prebivalstva po mizarskih izdelkih, iz nekaterih pa so se sčasoma razvila tudi večja industrijska podjetja.



Udeleženci tečaja politiranja v delavnici Karla Jevška leta 1937. Mojstri sedijo spodaj – 1. z leve Adolf Bevc, 2. z leve Karel Jevšček, 4. z leve Jernej Sitar, 5. z leve Jože Zupančič, 6. z leve Franc Barbič, desno stoji mojster Ivan Mirtič. Tečajniki stojijo v zgornjih dveh vrstah. V srednji vrsti 1. z leve Franc Fink, 2. z leve Janez Pir – Žan, 6. z leve Ferdinand Gutman, 8. z leve Alojzij Miklič, 9. z leve Franc Kovač. Fotografija je iz arhiva družine Jevšček.



Novomeški mizarji po mojstrskem izpitu okoli leta 1941. V spodnji vrsti 2. z leve Janez Makša, 3. z leve Karel Jevšček, 3. z desne Jernej Sitar, 2. z desne Adolf Bevc. V zgornji vrsti stojijo 2. z leve Alojz Madle, 3. z leve Ferdinand Gutman, 5. z leve Vodopivec, 2. z desne Franc Fink. Fotografija je iz arhiva Adija Bevca.

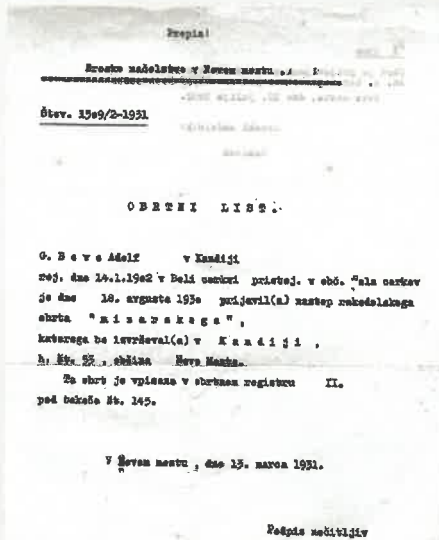


Mimi Koba, hči mizarja Ivana Kobeta, od katerega je mizarsko delavnico prevzel mizar Adolf Bevc. Bila je ena redkih žensk, ki se je ukvarjala z mizarstvom tudi poklicno. Sprva je delala v očetovi delavnici, nato pa nekaj časa še v mizarski delavnici Adolfa Bevca. Ženske so sicer kot gospodinjje skrbele za dom in družino, kar je v primeru manjših obrtnikov oz. mizarjev pomenilo, da je morala poskrbeti tudi za prehrano delavcev (približno 3 ali 4) v delavnici.

Alojz Košir, Brod 15
strojno mizarstvo

točna izdelava pohištva po najmodnejših vzorcih. Čene zmerno!

Oglaševanje mizarske delavnice Alojz Košir z Broda v Dolenjskih novicah, 22. december 1939.



Obrtni list mizarja Adolfa Bevca, ki je svojo mizarsko dejavnost prijavil 18. avgusta 1930. Iz arhiva Adija Bevca.

Delovni prostori mizarjev

Z razvojem mizarstva v samostojni poklic se je pojavila potreba po primernem prostoru za izvajanje mizarske dejavnosti, pri čemer so se stavbe in delovni prostori za izvajanje mizarske obrti vedno podrejali razvoju strojev in orodja.

Sprva so bile delavnice kot samostojni prostor pod skupno streho z bivalnim delom mizarjeve družine. Običajno je bilo mizarski dejavnosti namenjeno pritličje, stanovanjski del pa se je nahajal v nadstropju hiše. Z uvedbo prvih mizarskih strojev na parni pogon je postala proizvodnja bistveno glasnejša. Iz omenjenega razloga so delavnico prizidali k hiši, v naslednji razvojni stopnji pa se je delavnica kot samostojni objekt popolnoma ločila od stanovanjske hiše.

Zasnova mizarske delavnice je bila v določeni meri odvisna tudi od kraja, kjer se je nahajala. Delavnice v mestnem središču so bile običajno bolj omejene s prostorom in niso imele enakih možnosti širjenja kot delavnice v primestju ali na podeželju. Širili so jih lahko le znotraj svojega zemljišča, kar je večkrat pomenilo, da jo je bilo potrebno podzidati ali povezati s kletnimi prostori.

Mizarske delavnice običajno vključujejo še prostore ali stavbe skladiščnega značaja, namenjen skladiščenju surovin ali gotovih izdelkov. Dopolnjuje jih zunanji skladiščni prostor, kjer se skladišči neobdelan les. Mizarski mojster je namreč veliko pozornosti namenil temu, da so bile skladovalnice lesa zložene pravilno. Včasih so jih vmes tudi prekladali, saj so na ta način zagotovili najboljše pogoje sušenja in preprečili napake.



Leta 1948 je Adolf Bevč mizarsko delavnico preselil na mesto današnje Ulce talcev, kjer je opravljal mizarsko dejavnost do leta 1969. V kletnih prostorih se je nahajal mizarski kombinirani stroj, v pritličju delavnica, zgoraj pa bivalni del s fitarce. Leta 1958 so hišo nadgradili. Fotografija je iz arhiva Adilja Bevca.



Franc Jerman je svolo leseno delavnico izdelal po koncu 2. svetovne vojne na posestvu svoje žene na Cegelnici. Obrt je opravljal do leta 1957, nato se je zaposlil v gradbenem podjetju Pionir. Po upokoltnvi so v njegovi delavnici nastajali mizarski skobeljniki, zavite stopnice, preše in mlinci, bil pa je tudi strokovnjak za izdelavo mlinarske opreme in popraviljanje lesenih delov mlatilnic, poimenovanih azmaj». Delavnica na fotografiji je bila porušena leta 1998. Fotografija je bila posneta 22. aprila 1977.



Skladovalnice neobdelanega lesa na zunanjih skladiščnih prostorih Jevščkove mizarske delavnice. Fotografija je iz arhiva družine Jevšček.



Mizar Adolf Bevč je leta 1931 skupaj z opremo prevzel delavnico mizarja starejše generacije Ivana Kobeta, ki se je nahajala na današnji Kandjski cesti na mestu današnjega podjetja TPV. Na fotografiji je Bevčeva mizarska delavnica okoli leta 1948 na Florjanovem trgu št. 1, kamor je leta 1937 preselil svojo dejavnost. Delavnica se je nahajala v hiši, kjer je pred tem dejavnost opravljal ključavničar Jakob Preželj. Fotografija je iz arhiva Adilja Bevca.

Mizarska delavnica Alojza Kčirja na Brodu. Fotografija je iz arhiva Marte Račič.



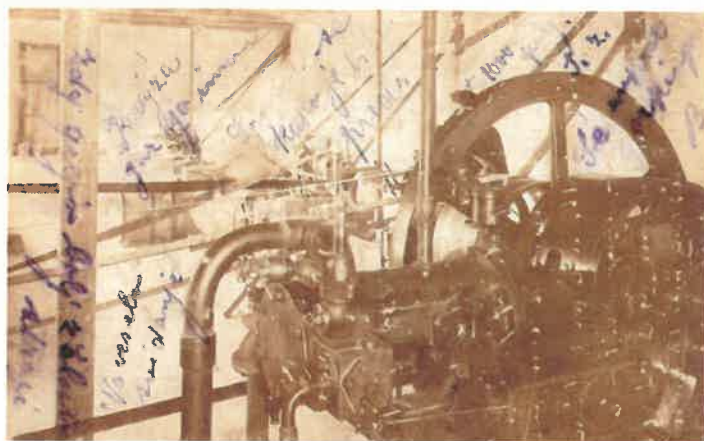
Karel Jevšček skupaj z delavci pred svojo delavnico na Girnu sponoždi leta 1934. Fotografija je iz arhiva družine Jevšček.



Mizarska delavnica Karla Jevčeka je bila ena redkih, ki je bila še pred 1. svetovno vojno opremljena s stroji. Tik pred 2. svetovno vojno je bila prenovljena, opremlili so jo tudi z več novimi stroji, ki jih marsikdo prej še nikoli ni videl. Desno je viden mizni rezkar (rekli so mu »ta star frezera«). Slavko Medle, ki se je v sabetku 50-ih let v tej delavnici učil obrti, je povedal, da je bil spredaj desno še popolnoma nov rezkar, kjer je lahko delal samo mizar Košljar iz Črašnjic. Ob oknu je stružnica in orodje, ki ga je uporabljal strugar, levo ob oknu tračna žaga, skrajno levo pa poravnalnik. Nad njim visi rezilo (cikular) za vzdolžno žaganje. Fotografija je iz arhiva družine Jevčček.

Mizarska orodja in pripomočki

V 2. polovici 19. stoletja je bilo delo v mizarskih delavnicah izredno naporno, saj večinoma še niso poznali lesno obdelovalnih strojev in je delo v celoti potekalo ročno. Prvi stroji na parni pogon so se uvajali konec 19. stoletja in so bili izredno glasni. Parni stroj je poganjal preostale naprave v istem ali višjem nadstropju s posebnim sistemom jermenov.



Pogonski bencinski stroj pod strojno delavnico Karla Jevčeka leta 1910. V ozadju je viden jermenski pogon, vezan na bencinski stroj in osredju, ki je poganjal preostale stroje. Razglednica je iz arhiva družine Jevčček in je bila poslana 23. junija 1915.



Mizarski kombinirani stroj, ki ga je mizar Adolf Bevc kupil leta 1941, da je lahko skupaj s Francem Barščem in Alojzjem Koširjem izpolnil sahtevno naročilo izdelave novih oken in vrat za v bombnem napadu porušeno ljudsko žolo. V času vojne so stroji škrtli pri okupatorjem na posestvu Bevcove žene na Lešnici. Po vojni so ga izkopal in mizar Bevc je z njegovo pomočjo nadaljeval svojo dejavnost. Stroj podjetja Roblanc, ki ga je uvažalo podjetje Bihona iz Ljubljane, je s priključki omogočal pet operacij: vrtnenje, poravnavanje, debelinsko skoblanje, rezanje in krožno žaganje. Taki stroji so bili v uporabi od 30-ih do 70-ih let 20. stoletja. Stroj Adolfa Bevca je skupaj s priključki ohranjen v njegovi nekdanji delavnici na današnji Ulici talcev in še vedno uporaben. Iz zbirke Adija Bevca. Fotografirano leta 2009.



Mizar Franc Jerman v svoji leseni mizarski delavnici na Cegelnici. Vse lesene dele strojev, ki jih je imel, je naredil sam. Dodal je potrebne kovinske elemente. Izdelane po naročilu v kovinski delavnici Kovinar. Izdelal je poravnalnik (brez debelinke), kjer so bili leseni tudi vijaki, frezar oz. rezkar ali rezkalni stroj, krožno in tračno žago ter stružnico. Kljub temu, da je bil samouk in invalid, je bil znan kot eden najbolj natančnih in iznajdljivih novomeških mizarjev. Fotografija je bila posnetka 22. aprila 1977.

Mizarska orodja in pripomočki

Mizarske delavnice v Novem mestu so bile v 1. polovici 20. stoletja z nekaj izjemami skromno opremljene s stroji, zato je delo v delavnica večinoma potekalo ročno. Prve kombinirane stroje, ki so jim znatno olajšali delo in omogočali izdelavo večjih količin izdelkov, so mizarji kupili v 30-ih letih, večinoma pa po koncu 2. svetovne vojne.



Mizarsko ročno orodje za žaganje, skobjenje, dletenje in dolbljenje ter vrtanje iz zbirke Adlja Bevca. Fotografirano leta 2018.



Spahovalnik za spahovanje pri žirinskem lepjenju lesa iz zbirke Adlja Bevca. Fotografirano leta 2018.



Ročno žago je bilo potrebno vsake toliko časa razperiti in nabrusiti. Žago so s prirežem pričvrstili na mizarski skobjeljnik ali »ponk«, jo razperili s pomočjo razperilnih klešč ter nabrusili vsak zob rezila posebej s trkotno pilo. »Ponk« na fotografiji je star vsaj 100 let in ga je Adolf Bevc prevzel skupaj z mizarsko delavnico od Ivana Kobeta. Iz zbirke Adlja Bevca. Fotografirano leta 2018.



Model za slojno oblikovano izdelavo naslonjala za stol iz zbirke Adlja Bevca. Fotografirano leta 2018.



Pripomoček za domačo izdelavo oljnate barve. V glavnem so uporabljali belo barvo, izdelali pa so jo tako, da so zmešali cinkov prah s firnežem in terpentinom. Vse skupaj so zmešali v mlincu in dobili oljnato belo temeljno barvo, pevrhu katere je bilo potrebno po tretjem nanosu narediti še glazuro s prozornim lakom. Mlinček je po vsej verjetnosti mizar Adolf Bevc prevzel skupaj z delavnico od mizarja Ivana Kobeta. Je del zbirke Adlja Bevca. Fotografirano leta 2018.

Mizarski izdelki

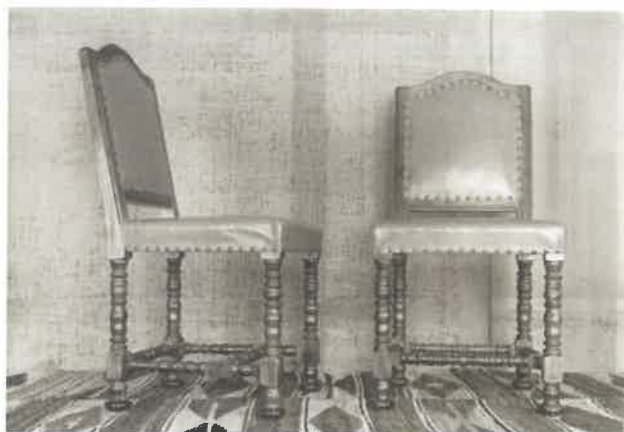
Mizarske obrtne delavnice so bile tudi v Novem mestu pomembne nosilke razvoja tako pri obdelavi lesa kot tudi oblikovanju lesenih izdelkov. Kakovost izdelave mizarskih izdelkov se kaže preko meril strokovnega znanja, obrtniške spretnosti in prilagajanja mizarskega izdelka aktualnemu času pri izboru materiala, načinu obdelave in tehnološki opremi delavnic.

V času pred uporabo strojev so vsaj v začetnem obdobju izvajanja obrti izdelki nastajali ročno z ročnimi orodji brez elektrike. Kasneje so si mizarji sami izdelali leseno ogrodje strojev s kovinskimi vreteni. Izdelki so nastajali iz masivnega lesa, v celoti ali v kombinaciji s furniranimi elementi. Vse to je bilo skupaj z mojstrovno natančnostjo razlog, da so bili izdelki iz tistega obdobja v glavnem izredno kakovostni. O tem pričajo nekateri izdelki, ki svojemu namenu izvrstno služijo še dandanes.

Po 1. svetovni vojni so zaradi povečanih potreb na trgu na veliko izdelovali najrazličnejše pohištvo in opremo. Tovarniškega pohištva še ni bilo na tržišču, zato so vse pohištvo, vključno s stavbnim, izdelovali izključno mizarji. Večkrat pa so morali za preživetje izdelovati tudi manjše izdelke, kot so pručke, zaboji za drva, okvirji za slike ipd. Velik del zaslужka mizarja Alojza Medleta iz Žabje vasi je denimo predstavljalo izdelovanje krst.



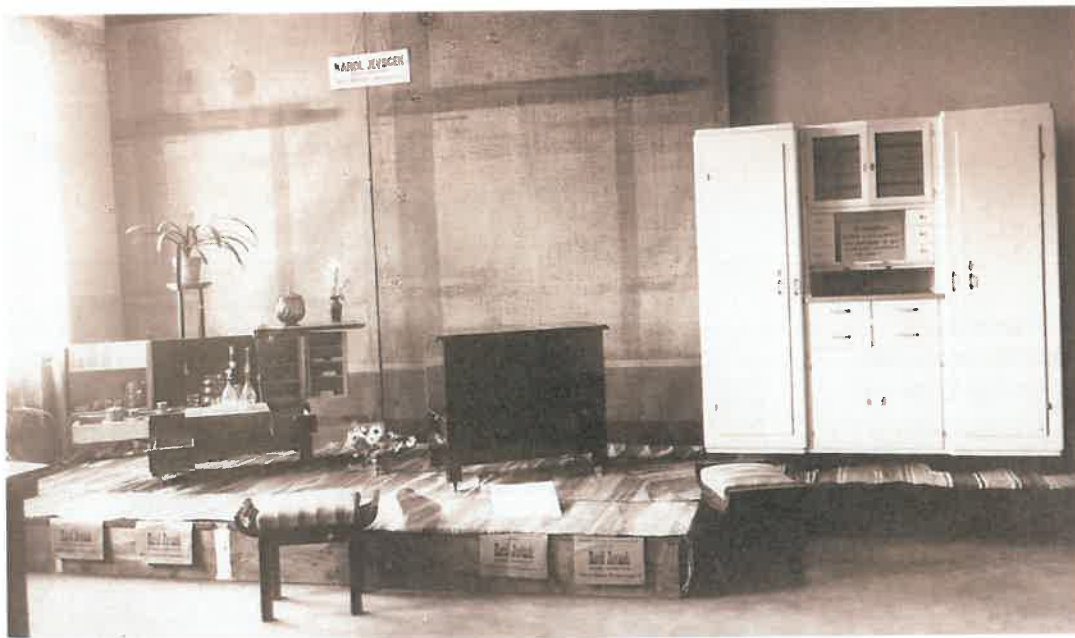
Mizarji so v prvi vrsti naredili vse potrebno pohištvo in opremo za dom. Izdelki na fotografiji so nastali v mizarski delavnici Karla Jevščeka. Fotografija je iz arhiva družine Jevšček.



Stoli, ki so jih v delavnici Karla Jevščeka izdelali za grofa Auersperga iz Soteske. Fotografija je iz arhiva družine Jevšček.

Oprema velike sejne dvorane Okrožnega sodišča Novo mesto na Jerebovi ulici je nastala leta 1958 v mizarski delavnici Adolfa Bevca po načrtu arhitekta Suhadolca iz Ljubljane. Fotografija je iz arhiva Adlja Bevca. Fotografirano leta 2009.





Na fotografiji iz arhiva družine Jevčec so izdelki njegove mizarske delavnice, ki jih je razstavil ob tej priložnosti.

izdelki iz lesa in
soproti lesu plastiki



Obrtno gospodarske umetnostne razstave leta 1936 se je udeležil tudi mizar Adolf Jevc in prejel diplomu za odlično razstavljene izdelke. Risbo in linorez za vizualno podobo diplome je prispeval Janez Mečan. Diploma je iz arhiva Adlja Bevc.

Mizarski izdelki

Razstavni odbor Obrtnega društva in Okrajne obrtne zveze je od 4. do 12. julija 1936 v prostorih novomeške ljudske osnovne šole pripravilo veliko obrtno gospodarsko umetnostno razstavo. Na razstavi je razstavljalo 44 obrtnikov, med katerimi je bil tudi mizar Karel Jevčček!



Račun, ki ga je mizar Adolf Bevc za svoje storitve izdal 10. 12. 1959. Iz zbirke Adlja Bevc.



Stol, ki je leta 1937 nastal v mizarski delavnici Adolfa Bevc. Je v celoti izdelan ročno. Iz zbirke Adlja Bevc. Fotografirano leta 2009.



Guglni konjček iz mizarske delavnice Adolfa Bevc je star 77 let. In je del zbirke Adlja Bevc. Fotografirano leta 2018.



Caffe toater v Piranu je še danes opremljen z izdelki mizarske delavnice Adolfa Bevc. Fotografija je iz arhiva Adlja Bevc. Fotografirano leta 2009.



Spalnica, ki je leta 1956 nastala v očetovi mizarski delavnici, je Adolf Bevc naključno našel leta 2009 na sprehodu po Trški gori. Narejena je iz masivne okvirne konstrukcije, obložena z vezanimi ploščami (pri omarah korpus - masivna plošča, pri postelji pa dvostransko). Fotografija je iz arhiva Adlja Bevc. Fotografirano leta 2009.



Katalogi pohištva, iz katerih so si pred naročilom stranke lahko izbrale želene izdelke. Mizarju Adolfu Bevcu jih je izdelal zagrebški arhitekt M. Biondić. Iz zbirke Adlja Bevc.



Šole zasije se klobučni mizarji izpopeljujevali, tudi na tečajih. Na fotografiji se tečajniki učijo pokrivanja v delavnici Karla Pogajana leta 1922. Poletne ture se gostijo k namastisu klobučevih izdelovalcev iz žrnjanskih hribov. Na fotografiji se tečajniki učijo pokrivanja v delavnici Karla Pogajana leta 1922. Poletne ture se gostijo k namastisu klobučevih izdelovalcev iz žrnjanskih hribov. Na fotografiji se tečajniki učijo pokrivanja v delavnici Karla Pogajana leta 1922. Poletne ture se gostijo k namastisu klobučevih izdelovalcev iz žrnjanskih hribov.

Izobraževanje mizarjev

Obrtni red iz leta 1907 je določil, da je bilo za opravljanje obrti potrebno pridobiti obrtno pravico, kar je pomenilo, da se je bilo potrebno za opravljanje obrti tudi ustrezno strokovno usposobiti. Zakon o obrtnih Kraljevine Jugoslavije iz leta 1931 je še natančneje določil, da je za rokodelske obrti, kamor spada tudi mizarstvo, potrebna strokovna usposobljenost, pridobljena z učenjem in praktičnim delom, in jo je bilo potrebno dokazati ob pridobitvi obrtnega dovoljenja.



Mama Marjana Čota je bila partizanka, zaradi česar so ga med 2. svetovno vojno zajeli Nemci. Najprej so ga zaprli, nato pa poslali učiti za mizarja k Adolfu Bevcu. Na fotografiji njegova knjižica za učence, ki jo je prejel kot učenec strokovne in nadaljevalne šole v Novem mestu v šolskem letu 1946/47.



Pepe Zupančič iz Gotne vasi je bil prvi vajenec v mizarški delavnici Adolfa Bevca, kjer je delal že njegov oče. Ubil je bil leta 1943. Fotografija je iz arhiva Adlja Bevca.



Adolf Bevc je bil od 1. januarja 1919 do 1. januarja 1922 vajenec pri mizarju in podobarju Karlu Pogajanu v Škocjanu. Iz arhiva Adlja Bevca.

Izobraževanje mizarjev

Obrtno šolstvo se je v avstro-ogrski monarhiji razvijalo počasneje kot v državah zahodne Evrope. Prve šole, v katerih so se izobraževali bodoči obrtniki, so bile obrtne nadaljevalne šole in strokovne šole za posamezne obrtne panoge, ki so jih priključili k realkam. V Novem mestu je bila ustanovljena v letu 1875, v letu 1948 pa so bile organizirane vajeniške šole. Vajenec je bila prva stopnja v pridobitvi ustrezne izobrazbe in znanja v vsaki obrti. V dopoldanskih urah so opravljali praktično delo pri novomeških obrtnikih, v popoldanskih urah pa so se učili strokovnih predmetov. Šolanje je trajalo 3 leta. Kdor je želel pridobiti drugi strokovni naziv pomočnik, je moral opraviti poklicno šolo in opraviti pomočniški izpit, za kar je prejel pomočniško spričevalo. Pogosto je bil prenos znanja vajencem in pomočnikom zaupan mojstrom, ki so bili največkrat tudi lastniki in vodje mizarске delavnice. Naziv mojstra je najvišja možna stopnja zaposlenih v obrtništvu, dosežena z mojstrskim izpitom pred komisijo izkušenih mojstrov v določeni obrti po treh ali več letih pomočniške dobe. Mojstrsko spričevalo tako priča o posameznikovi strokovni usposobljenosti na področju določene obrti in posamezniku podeljuje strokovni naziv mojstra. Pod okriljem Državne obrtne šole v Ljubljani, ki je bila ustanovljena leta 1911, je deloval oddelek Mojstrska šola za stavbo in pohištveno mizarstvo, ki je nudil mizarским pomočnikom možnost za nadaljnje izobraževanje, mizarским mojstrom pa možnost, da razširijo in izpopolnijo svoje znanje v praktičnem, risarskem in obrtno-trgovskem oziru. Sprva je bil program enoleten, v šolskem letu 1926/27 pa dvoleten.



Franc Kovač z izdelkom, s katerim je uspešno opravil mojstrski izpit.



Mojstrsko spričevalo Josipa Gazdove iz leta 1934. Njegova mizarška delavnica v Gotni vasi je bila poleg Jevščekove in Udovičeve delavnice ena najmočnejših mizarških delavnic v obdobju od 30-ih do 70-ih let 20. stoletja. Iz arhiva družine Gazdova.



Mojstrsko spričevalo mizarja Alojza Koširja iz leta 1942, s katerim je pridobil naziv mojstra. Vizualno podobno spričevalo je leta 1932 oblikoval Maksim Gaspari. Strokovne nazive v obrtnih panogah je podeljevala izpraševalna komisija Zbornice za trgovino, obrt in industrijo v Ljubljani. Iz arhiva Marte Račević.

Karel Jevšček.
Fotografija je iz
arhiva družine
Jevšček.

Karel Jevšček (1879–1948) nestor mlajših mizarjev

Karel Jevšček je bil rojen 9. oktobra 1879 v Trstu. Osnovno šolo je obiskoval v Ljubljani, nato pa šolanje nadaljeval na tamkajšnji strokovni šoli za lesno industrijo. Že v tistem času je bil član ljubljanskega sokolskega društva, kasneje tudi ustanovitelj Sokola II, kjer je bil tudi blagajnik.

Med leti 1900 do 1905 je bil zaposlen pri podjetju Tönnies – gradbeništvo, mizarstvo, ključavničarstvo, parketarna, livarstvo Ljubljana sprva kot risar in nato kot vodja mizarске dejavnosti podjetja. Od 1. februarja 1905 do 15. januarja 1909 je bil kot poslovodja zaposlen pri podjetju Möbelfabrik J. J. Naglas Ljubljana.

V Novo mesto je prišel leta 1909 in skupaj z uglednim mojstrom Vinkom Umekom odprl mizarško delavnico na Grmu, ki je po svojih kvalitetnih izdelkih zaslovela daleč naokrog. Uspeh podjetja je prekinila 1. svetovna vojna, ki se je je na različnih bojiščih udeležil tudi Karel Jevšček. Po prihodu iz vojne je s svojo spretnostjo podjetje ponovno spravil na prejšnji tir. Po smrti svojega družabnika leta 1926 je mizarško delavnico izdatno povečal, obnovil ter vanjo namestil novo, za tiste čase izjemno sodobno, strojno opremo. V njegovih delavnicah so bila izvršena mnoga večja naročila za belokranjsko železnico, šole, bolnišnice ter druge javne in privatne ustanove. Iz njegove delavnice je izšlo večje število pomočnikov in kasneje uglednih mizarških mojstrov, ki so se pri njem izučili obrti. Med stanovskimi kolegi je užival izjemno spoštovanje. Mnogi izmed novomeških mizarjev mlajše generacije, ki so se pri njem izučili obrti, so ga imeli za nestorja in mentorja.

Med leti 1923 in 1929 je bil Karel Jevšček načelnik Mizarске zadruge za politični okraj Novo mesto. Bil je tudi v odboru I. 1919 ustanovljenega Obrtnega društva za Novo mesto in okolico ter 6 let član uprave novomeške občine, kjer je deloval predvsem na področju gospodarstva in šolstva. Pomemben je tudi njegov prispevek k razvoju novomeškega gasilstva.

Po drugi svetovni vojni je bila Karlu Jevščku mizarška delavnica odvzeta, kar ga je izjemno prizadelo. Umrl je leta 1948. Na temelju njegove delavnice je pod okriljem novomeškega gradbenega podjetja Pionir zrasel Mizarški obrat Pionir.



Karel Jevšček je bil pri Sokolih dejaven že v mlajših letih, ki jih je preživel v Ljubljani. Bil je tudi ustanovitelj ljubljanskega Sokola II, kjer je opravljal funkcijo blagajnika. Fotografija je nastala leta 1908 in je iz arhiva družine Jevšček.



Karel Jevšček skupaj z delavci v svoji mizarški delavnici na nekdanji Prešernovi, danes Adamševi ulici na Grmu. Fotografija na razglednici, ki je bila poslana 13. julija 1915, je predvidoma nastala med leti 1910 in 1914. Že v času pred 1. svetovno vojno je bila delavnica Karla Jevščka za tiste čase sodobno opremljena. Razglednica je iz arhiva družine Jevšček.



Karel Jevšček je v Novem mestu nadaljeval s aktivnim vključevanjem v dejavnost Sokolov. Izjemno viden je bil tudi v novomeškem javnem in kulturnem življenju, saj se je redno udeleževal prireditvev za No javnega kot internega značaja. Fotografija je nastala ob obležitvi praznika ujedinenja Srbov, Hrvatov in Slovencev pred novomeškim Sokolskim domom 1. decembra 1937. Karel Jevšček sedi v spodnji vrsti skrajno desno. Fotografija je iz arhiva družine Jevšček.



Že drugo leto po prihodu v Novo mesto je Karel Jevšček ustanovil gasilsko društvo v Kandiji, ki mu je načeloval do priključitve Kandije k Novemu mestu. Nato je postal načelnik novomeške gasilske župe sreza Novo mesto. To funkcijo je opravljal do leta 1936. Na fotografiji gasilske vaje na Florjanovem trgu pred prosvetnim domom okoli leta 1935. Fotografija je iz arhiva družine Jevšček.

Druženje in socialna vloga

Eno prvih društev v Novem mestu je bilo *Društvo katoliških rokodelskih pomočnikov*, ki ga je leta 1886 ustanovil dr. Josip Marinko. Namen društva je bilo predvsem izobraževanje rokodelskih pomočnikov, hkrati pa je bilo društvo izredno dejavno tudi na kulturnem področju.

Novomeški obrtniki so se v začetku 20. stol. združevali v skupni *Obrtni zadrugi svobodnih rokodelskih in dopuščenih obrtov za sodni okraj Novo mesto*, ki je štela 399 članov. Zaradi večje učinkovitosti so posamezne stroke obrtnikov začele ustanavljati svoje zadruge. Prvi so se od skupne zadruge skupaj s čevljarji ločili prav mizarji in leta 1908 ustanovili *Mizarsko zadrugo za politični okraj Novo mesto*, katere prvi načelnik je postal mizar Vinko Umek, podnačelnik pa mizar Jurij Košir.

(Mizarska zadruga) se ustanovi v Radolfovem in jo vlada dotična pravila vže odobvila.

Dolenjske novice, 1. maja 1908

Leta 1919 je bilo ustanovljeno Obrtno društvo za Novo mesto in okolico. Med ustanovitelji je bil tudi mizar Matko Malovič, v odboru pa poleg njega še mizar Karel Jevšček. Namen društva, ki je štelo 150 članov, je bil prispevati k razvoju in napredku obrtništva.

Obrtniki, seveda tudi mizarji, so bili pomemben del družabnega življenja Novega mesta in nosilci razvoja v svoji obrti. Bili so člani več društev in so pomembno sooblikovali takratno kulturno življenje.

Občasno so mizarji združili moči, saj so bili do nekaj let po 2. svetovni vojni povečini še brez potrebne strojne opreme, s katero bi lahko izpolnili večja naročila. Tak primer je tudi, ko so se s prevzemom skupnega naročila povezali mizarji Bevc, Košir in Barbič ter izdelali okna in vrata za adaptacijo ljudske šole (danes OŠ Center), ki je bila porušena v bombnem napadu 11. aprila 1941. V ta namen so kupili vsak svoj mizarski kombinirani stroj, saj so le tako lahko izpolnili tako zahtevno naročilo.



V bombnem napadu leta 1941 porušena notomeška ljudska šola, za adaptacijo katere je bilo potrebno izdelati nova okna in vrata. Fotografije je iz arhiva Knjižnice Mirane Jarca Novo mesto.



Mizarji se se družili tako poslovno kot zasebno. Po vsej verjetnosti so ob obisku jugoslovanske prestolnice združili oboje. Med podpisni lahko razberemo, da so se izleta zagotovo udeležili mizarji Adolf Bevc, Alojz Medle, Josip Gazvoda, Janez Makšič in tapingli Josip Pirnat. Razglednica je iz arhiva Adilja Bevca in je bila poslana leta 1939.



Nostalgiya
MIZARSKÉ DELAVNICE
V NOVI MESTU

Viri in literatura

Bogataj, Janez
Družbo opori na Slovenskem. Ljubljana: Društvo založba Slovenska, 1969.

Koren, Miran
Metodologija celostnega obratnega kulturne dediščine: siderski delavci na primeru skovnarje Dularca, Doktorica dierarca. Ljubljana, 2015.

Poljanec, Marko
Po rdeč izdelki: 36 bošče spoznati o izbranih novomeških obratih v časa med prvotvornima vojnama katolik v restavri. Ljubljana: Zgodovinski arhiv, 2008.

Sakula, Ferdo
Zgodovina lesarskega delstva na Slovenskem v obdobju od 1886 do 1942. V: Les, let. 40, št. 9-10, str. 264-273.

Priznaniki in tovaršni gradivo
Adolf Bevc – pol. Slavko Medle, Marja Ruzaric, Polona Vodopivec, Albin Barbič, Meli Gazvoda, Andrej Brvalček, Jolke Kovač, Miran Kovač, Alojz Kovač, ga. Branko, Galergo Stara, Mariga Zvejkic